

中華民國115年度

新北市總預算

新北市政府教育局主管

新北市地方教育發展基金

新北市立佳林國民中學

附屬單位預算之分預算

(非營業部分)

(法定版)

新北市立佳林國民中學編

新北市立佳林國民中學
新北市地方教育發展基金
目 次
中 華 民 國 115 年 度

一、業務計畫及預算說明.....	第	1	-	4	頁
二、預算主要表					
1、基金來源、用途及餘絀預計表.....	第	5	-	5	頁
2、基金來源、用途及餘絀預計表說明.....	第	6	-	6	頁
3、現金流量預計表.....	第	7	-	7	頁
三、預算明細表					
1、基金來源明細表.....	第	8	-	8	頁
2、基金用途明細表.....	第	9	-	12	頁
四、預算附表					
單位(或計畫)成本分析表.....	第	13	-	13	頁
五、預算參考表					
1、5年來主要業務計畫分析表.....	第	14	-	14	頁
2、員工人數彙計表.....	第	15	-	15	頁
3、用人費用彙計表-依人員別.....	第	16	-	17	頁
4、用人費用彙計表-依用途別.....	第	18	-	19	頁
5、各項費用彙計表.....	第	20	-	22	頁
6、補辦預算明細表.....	第	23	-	23	頁
六、附 錄					
1、預計平衡表.....	第	24	-	24	頁
2、資本資產明細表.....	第	25	-	25	頁

新北市立佳林國民中學

新北市地方教育發展基金

業務計畫及預算說明

中華民國 115 年度

壹、基金概況

一、設立宗旨及願景

- (一)本校依據「國民教育法」之規定辦理，以養成德、智、體、群、美五育均衡發展之健全國民為宗旨。
- (二)本校自 99 年度起依教育經費編列與管理法第 13 條規定設置「新北市地方教育發展基金」，以促進教育健全發展，提昇教育經費運用績效。

二、施政重點

- (一)培育五育兼備，多元性向發展之健全國民。
- (二)加強生活教育，引導人生正確價值方向和行為態度。
- (三)陶冶並平衡身心發展，促進並調和群己關係。
- (四)形塑優質化校園，發揮境教潛移默化功效。
- (五)發揮輔導效能，防止高關懷學生中輟，建立友善校園。
- (六)培養繼續進修之興趣與能力，以奠定終身學習及生涯發展之基礎。
- (七)以啟發方式傳授各種有關現代化的職業知識與技能。
- (八)精進教師專業知能，辦理教師專業評鑑，建立優質專業形象。

三、組織概況

本校設置校長 1 人，綜理全校校務，下設教務處、學務處、總務處、輔導室、人事室及會計室等單位，員額編制教師 91 人、職員 8 人、技工 1 人、工友 2 人，共計 103 人。

四、基金歸類及屬性

本基金係預算法第 4 條第 1 項第 2 款所定，特定收入來源，供特殊用途之特別收入基金，並編製附屬單位預算。

貳、業務計畫

單位：新臺幣千元

一、基金來源

來源別	本年度預算數	實施內容
財產收入	315	權利金收入 30 萬 9 千元、利息收入 6 千元。
政府撥入收入	111,214	公庫撥款收入 1 億 1,121 萬 4 千元。
規費收入	906	使用規費收入 90 萬 6 千元。
其他收入	8	雜項收入 8 千元。

二、基金用途

業務計畫	本年度預算數	實施內容
國民教育業務計畫	112,303	本年度預算編列 1 億 1,230 萬 3 千元，計有普通班 35 班、特教班 1.67 班，合計 36.67 班，學生人數 1,070 人。本計畫擬新購各科教學設備，充實各科教材，以提高教學效能，革新教學方法；辦理場地開放、藝文競賽、數位教學、科學推廣、學生輔導等項目，以期透過各項活動，強健學生身心體魄，增進學生生活智慧；配合校務推動行政處室支援工作，進而增進運作效能。
建築及設備業務計畫	740	本年度預算編列 74 萬元，計有營建及修建工程 40 萬元，辦理校舍環境改善；其他設備 34 萬元，辦理購置雜項設備暨充實學校館藏圖書。

參、預算概要

一、基金來源及用途之預計

(一)本年度基金來源 1 億 1,244 萬 3 千元，較上年度預算數 1 億 347 萬 5 千元，增加 896 萬 8 千元，約 8.67%，主要係公庫撥款收入增加所致。

(二)本年度基金用途 1 億 1,304 萬 3 千元，較上年度預算數 1 億 397 萬 5 千元，增加 906 萬 8 千元，約 8.72%，主要係用人費用增加所致。

二、基金餘絀之預計

本年度基金來源及用途相抵後，差短為 60 萬元，較上年度預算數 50 萬元，增加 10 萬元，約 20.00%，將移用以前基金餘額 60 萬元支應。

三、補辦預算事項：

(一)固定資產之建設改良擴充

1.全校廣播設備及系統更新，43 萬 2,396 元。

肆、以前年度計畫實施成果概述

一、前(113)年度計畫實施成果概述：基金來源決算數 1 億 1,808 萬 2,079 元，基金用途決算數 1 億 1,670 萬 5,597 元，賸餘數 137 萬 6,482 元。

二、上年度已過期間(114 年 1 月 1 日至 6 月 30 日止)計畫實施成果概述：

(一)基金來源部分：徵收及依法分配收入 7,000 元、財產收入 20 萬 4,940 元、政府撥入收入 8,383 萬 6,606 元、規費收入 62 萬 9,222 元、其他收入 1 萬 7,738 元。

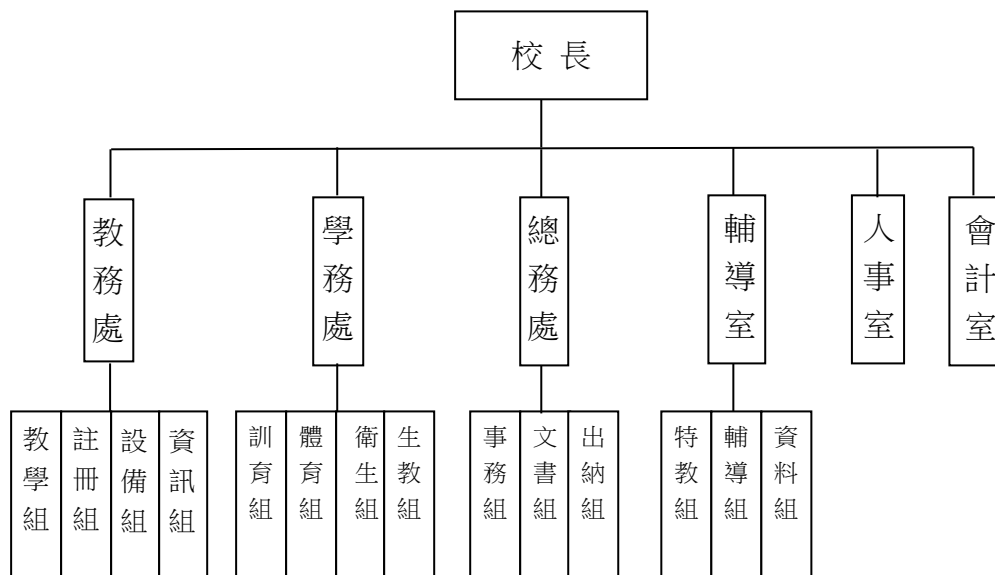
(二)基金用途部分：國民教育業務計畫 7,359 萬 5,258 元、建築及設備業務計畫 4 萬 3,340 元。

(三)總計 114 年上半年賸餘數 1,105 萬 6,908 元。

伍、組織系統圖

新北市立佳林國民中學

組織系統圖



教育人員				公務人員												技工工友				編制員額總計	
總班級數	總教師人數	校長	教保員	專任運動教練	組長	幹事	護理師或護士	營養師	主任(人)	助理員(人)	人事管理員	主任(會)	佐理員(會)	會計員	留用人員	合計	技工	工友	廚工		合計
36.67	90	1	0	1	3	2	1	0	0	1	0	1	0	0	0	8	1	2	0	3	103

新北市立佳林國民中學
 新北市地方教育發展基金
基金來源、用途及餘絀預計表
 中華民國115年度

單位：新臺幣千元

前年度決算數	項 目	本年度預算數	上年度預算數	比較增減(-)
118,082	基金來源	112,443	103,475	8,968
1	徵收及依法分配收入	0	0	0
1	徵收收入	0	0	0
1	違規罰款收入	0	0	0
1,036	勞務收入	0	0	0
1,036	服務收入	0	0	0
319	財產收入	315	313	2
0	財產處分收入	0	0	0
312	權利金收入	309	309	0
6	利息收入	6	4	2
116,471	政府撥入收入	111,214	102,248	8,966
116,471	公庫撥款收入	111,214	102,248	8,966
0	政府其他撥入收入	0	0	0
0	規費收入	906	906	0
0	使用規費收入	906	906	0
255	其他收入	8	8	0
255	雜項收入	8	8	0
116,706	基金用途	113,043	103,975	9,068
116,203	國民教育計畫	112,303	103,339	8,964
116,203	國民中學教育	112,303	103,339	8,964
502	建築及設備計畫	740	636	104
83	營建及修建工程	400	300	100
69	交通及運輸設備	0	0	0
350	其他設備	340	336	4
1,376	本期賸餘 (短絀-)	-600	-500	-100
6,972	期初基金餘額	7,849	6,472	1,376
0	解繳公庫	0	0	0
8,349	期末基金餘額	7,249	5,972	1,276

備註：

新北市立佳林國民中學
新北市地方教育發展基金
基金來源、用途及餘絀預計表說明
中華民國 115 年度

壹、基金來源：

- 一、財產收入：本年度預算數為 31 萬 5 千元，主要為食品及文具委外販售權利金 30 萬 9 千元、專戶利息收入 6 千元。
- 二、政府撥入收入：本年度預算數為 1 億 1,121 萬 4 千元，主要為市庫撥款收入 1 億 1,121 萬 4 千元。
- 三、規費收入：本年度預算數為 90 萬 6 千元，主要為場地租借 90 萬 6 千元。
- 四、其他收入：本年度預算數為 8 千元，主要為資源回收 8 千元。

貳、基金用途：

- 一、國民教育業務計畫：本年度預算數為 1 億 1,230 萬 3 千元，主要擬新購各科教學設備，充實各科教材，以提高教學效能，革新教學方法；辦理場地開放、藝文競賽、數位教學、科學推廣、學生輔導等項目，以期透過各項活動，強健學生身心體魄，增進學生生活智慧；配合校務推動行政處室支援工作，進而增進運作效能。
- 二、建築及設備業務計畫：本年度預算數為 74 萬元，包括營建及修建工程 40 萬元，主要係辦理校舍環境改善；其他設備 34 萬元，主要係辦理購置雜項設備暨充實學校館藏圖書。

新北市立佳林國民中學
 新北市地方教育發展基金
現金流量預計表
 中華民國115年度

單位：新臺幣千元

項 目	預 算	數	說 明
業務活動之現金流量			
本期賸餘(短絀)		-600	
調整非現金項目		0	
流動資產淨減(淨增)		0	
流動負債淨增(淨減)		0	
業務活動之淨現金流入(流出)		-600	
其他活動之現金流量			
增加短期債務及其他負債		0	
增加其他負債		0	
增加其他資產		0	
增加其他資產		0	
其他活動之淨現金流入(流出)		0	
現金及約當現金之淨增(淨減)		-600	
期初現金及約當現金		18,375	
期末現金及約當現金		17,775	

註：

新北市立佳林國民中學
 新北市地方教育發展基金
基金來源明細表
 中華民國 115 年度

單位：新臺幣千元

科目及業務項目	單位	預 算 數			說 明
		數量 (業務量)	利(費)率	金 額	
財產收入				315	
權利金收入	年	1	309,000	309	食品及文具委外販售權利金(收支併列)
利息收入	年	1	6,000	6	專戶利息收入
政府撥入收入				111,214	
公庫撥款收入	年	1	111,214,000	111,214	市庫撥款收入
規費收入				906	
使用規費收入	年	1	252,000	252	場地租借(收支併列)
使用規費收入	年	1	654,000	654	場地租借(收支併列)-設置太陽光電發電系統獎勵金
其他收入				8	
雜項收入	年	1	8,000	8	資源回收(收支併列)
總 計：				112,443	

新北市立佳林國民中學
 新北市地方教育發展基金
基金用途明細表
 中華民國115年度

單位：新臺幣千元

前年度 決算數	業務計畫及 用途別科目	本年度 預算數	上年度 預算數	計畫內容說明
116,203	53 國民教育計畫	112,303	103,339	
116,203	531 國民中學教育	112,303	103,339	
110,735	1 用人費用	104,241	95,436	
74,740	11 正式員額薪資	70,076	65,118	
72,562	113 職員薪金	69,605	64,647	教職員薪資
1,720		0	0	
457	114 工員工資	471	471	技工及工友薪資
2,882	12 聘僱及兼職人員薪資	1,454	1,553	
129	121 聘用人員薪金	0	0	
240		0	0	
1,397	124 兼職人員酬金	0	0	
1,115		0	0	
0		312	311	組織創新及人力資源整合試辦 方案兼代課鐘點費
0		42	42	人事、主計兼職費
0		1,100	1,200	兼代課鐘點費
1,074	13 加(夜)班費	1,074	920	
1,074	134 未休假加班費	1,074	920	未休假加班費
14,204	15 獎金	15,450	13,343	
5,771	151 考績獎金	6,060	5,375	教職員工考績獎金
8,170	152 年終獎金	9,390	7,968	教職員工年終獎金
263		0	0	
9,165	16 退休及卹償金	8,749	8,195	
210	161 職員退休及離職金	0	0	
1,042		942	718	長期代理代課教師退職準備金
7,913		6,158	5,929	教職員退撫基金提撥
0		1,649	1,548	教職員退休金、撫慰金、獎勵 金
8,671	18 福利費	7,438	6,307	
7,616	181 分擔員工保險費	6,616	5,234	教職員工公保、勞保、健保
217		0	0	
32	183 傷病醫藥費	108	108	教職員工健康檢查費
474	18Y 其他福利費	320	320	教職員休假補助費(10日內)
333		240	520	公教人員各項補助(婚喪及生育 補助、子女教育補助相關費用)
0		154	125	教職員休假補助費(逾10日)
3,915	2 服務費用	5,636	5,457	
746	21 水電費	1,734	1,734	
387	212 工作場所電費	0	0	
0		500	500	場地租借(收支併列)-電費
289		1,024	1,024	電費
0		90	90	食品及文具委外販售權利金(收 支併列)-電費
70	214 工作場所水費	120	120	水費
82	22 郵電費	121	121	

新北市立佳林國民中學
 新北市地方教育發展基金
基金用途明細表
 中華民國115年度

單位：新臺幣千元

前年度 決算數	業務計畫及 用途別科目	本年度 預算數	上年度 預算數	計畫內容說明
15221	郵費	30	30	郵資
67222	電話費	91	91	電話費
12023	旅運費	111	50	
120231	國內旅費	111	50	校外教學-國內旅費
40725	修理保養及保固費	1,147	1,147	
0252	一般房屋修護費	100	100	辦公房屋相關建物修繕
75255	機械及設備修護費	200	200	各項機械及設備修繕
57		67	67	電腦設備及維護管理費
20257	雜項設備修護費	20	20	校園AED維護費
0		159	159	食品及文具委外販售權利金(收支併列)-雜項設備修護費
255		25	25	飲水設備維護費
0		200	200	雜項設備修護費
0		376	376	場地租借(收支併列)-雜項設備修護費
2,34927	一般服務費	2,381	2,263	
684279	外包費	60	60	校園保全服務費
41		0	0	
0		624	624	庶務性工作委外辦理費用
1,18327D	計時與計件人員酬金	1,005	890	校園門禁安全維護費-僱用專人值勤2人薪資、保險、年終工作獎金、退職準備金及健康檢查費
1		30	30	場地租借(收支併列)-僱用專人值勤2人加班費
1740		0	0	
		359	359	組織創新及人力資源整合試辦方案臨時人員1人薪資、保險、年終工作獎金及退職準備金
26727F	體育活動費	303	300	教職員工文康活動費
13928	專業服務費	44	44	
55285	講課鐘點、稿費、出席 審查及查詢費	0	0	
4288	委託考選訓練費	0	0	
2028A	電腦軟體服務費	0	0	
3728Y	其他專業服務費	0	0	
23		23	23	校園環境維護費用
0		21	21	飲水機水質檢測費用
7229	公共關係費	98	98	
72291	公共關係費	98	98	首長特別費(8,200元*12月)(配合預算編列至千元)
4783	材料及用品費	1,051	1,065	
631	使用材料費	0	0	
6312	燃料	0	0	
47332	用品消耗	1,051	1,065	

新北市立佳林國民中學
 新北市地方教育發展基金
基金用途明細表
 中華民國115年度

單位：新臺幣千元

前年度 決算數	業務計畫及 用途別科目	本年度 預算數	上年度 預算數	計畫內容說明
157321	辦公(事務)用品	346	346	辦公(事務)用之消耗及非消耗品
0		8	8	資源回收(收支併列)-購置學生事務用品
0		30	30	食品及文具委外販售權利金(收支併列)-教學用品
0		309	307	辦公費-辦公及教學相關用品
19323	農業與園藝用品及環境美化費	100	100	校園綠美化及環境清潔衛生用品
5328	醫療用品(非醫療院所使用)	5	5	健康中心衛生保健費
22532Y	其他用品消耗	45	45	運動會相關經費
67		9	7	特教班教材編輯費
0		9	7	特教班常年事務費
0		6	6	推動學校健康促進政策經費
0		160	180	體育班相關經費
0		24	24	社團活動經費
1974	租金、償債、利息及相關手續費	300	300	
19745	雜項設備租金	300	300	
197451	雜項設備租金	300	300	影印機租金
8787	會費、捐助、補助、分攤、照護、救濟與交流活動費	1,075	1,081	
371	會費	1	1	
3713	職業團體會費	1	1	辦公費-護理師護士公會會費
82872	捐助、補助與獎助	973	1,040	
0726	獎助學員生給與	0	0	
738		105	105	優秀學生獎勵金
0		30	30	食品及文具委外販售權利金(收支併列)-清寒學生獎助學金
0		50	50	國中原住民學生獎學金
0		684	761	低收入戶、中低收入戶、身心障礙及家庭突遭變故學生午餐補助
7572Y	其他捐助、補助與獎助	94	84	教師節紀念品
14		10	10	獎勵學生之獎品
2874	補貼、獎勵、慰問、照護與救濟	71	30	
28743	獎勵費用	0	0	
0		71	30	資深優良教師獎勵金
2075	競賽及交流活動費	30	10	
20751	技能競賽	20	0	體育班相關經費-參加各項競賽活動相關費用

新北市立佳林國民中學
 新北市地方教育發展基金
基金用途明細表
 中華民國115年度

單位：新臺幣千元

前年度 決算數	業務計畫及 用途別科目	本年度 預算數	上年度 預算數	計畫內容說明
0751	技能競賽	10	10	參加各項競賽活動相關費用
5025M	建築及設備計畫	740	636	
835M2	營建及修建工程	400	300	
835	購建固定資產、無形資 產、非理財目的之長期投 資及營舍與設施工程支出	400	300	
8351	購建固定資產	400	300	
83513	擴充改良房屋建築及設 備	400	300	校舍環境改善
695M3	交通及運輸設備	0	0	
695	購建固定資產、無形資 產、非理財目的之長期投 資及營舍與設施工程支出	0	0	
6951	購建固定資產	0	0	
69515	購置交通及運輸設備	0	0	
3505M4	其他設備	340	336	
3505	購建固定資產、無形資 產、非理財目的之長期投 資及營舍與設施工程支出	340	336	
35051	購建固定資產	340	336	
240516	購置雜項設備	200	200	購置雜項設備
110		119	122	購置雜項設備
0		21	14	充實學校館藏圖書
116,706	總 計	113,043	103,975	

新北市立佳林國民中學
 新北市地方教育發展基金
單位（或計畫）成本分析表
 中華民國 115 年度

單位：新臺幣千元

計 畫 別	單位	單位成本 (元)或 平均利 (費)率	數量	預 算 數	說 明
國民教育計畫				112,303	
國民中學教育				112,303	
建築及設備計畫				740	
營建及修建工程				400	
其他設備				340	
合 計				113,043	

新北市立佳林國民中學
新北市地方教育發展基金
5 年來主要業務計畫分析表

中華民國 115 年度

單位：新臺幣千元

年 度 及 項 目	單位	數量	單位成 本(元)或平 均利(費)率	預 (決) 算 數	說 明
本年度預算數				113,043	
國民教育計畫				112,303	
建築及設備計畫				740	
上年度預算數				103,975	
國民教育計畫				103,339	
建築及設備計畫				636	
前年度決算數				116,706	
國民教育計畫				116,203	
建築及設備計畫				502	
112年度決算數				106,361	
國民教育計畫				105,788	
建築及設備計畫				574	
111年度決算數				99,770	
國民教育計畫				98,901	
建築及設備計畫				868	

新北市立佳林國民中學
 新北市地方教育發展基金
員工人數彙計表
 中華民國 115 年度

單位:人

科 目	上年度最高可 進用員額數	本年度增減(-)數	本年度最高可 進用員額數	說 明
專任人員	100	1	101	
職員	99	1	100	增加0.33班，增 加1人。
技工	1	0	1	
工友	0	0	0	編制2人，現 有0人。
總 計	100	1	101	

註1：1.聘用及約僱人員係指基金按其法定組織編制，依「聘用人員聘用條例」及「行政院與所屬中央及地方各機關約僱人員僱用辦法」規定聘用或約僱之人員，非依前開規定之聘僱人員，概不列入本表。
 2.其他兼任人員係指有關機關兼辦基金業務之現職人員，應說明領有兼職酬金之人數。

註2：僱用專人值勤2人、組織創新臨時人員1人。

新北市立佳
 新北市地方
用人費用
 中華民國

科 目	正式員 額薪資	聘僱人 員薪資	加(夜) 班費	津 貼	獎 金			退休及
					年終獎金	考績獎金	其他	退休金
總 計	70,076		1,074		9,390	6,060		8,749
國民教育計畫	70,076		1,074		9,390	6,060		8,749
正式人員	70,076		1,074		9,390	6,060		7,100
兼任人員								
其他人員								1,649

1、「計時與計件人員酬金」：僱用專人值勤1,035千元、組織創新臨時人員359千元。

2、考績獎金：依公務人員考績法第7、8、12條暨公立高級中等以下學校教師成績考核辦法第4條等規定，預算人數75人，預算金額為6,060千元。年終獎金：依據行政院各年度訂定之軍公教人員年終工作獎金發給注意事項，預算人數101人，預算金額為9,390千元。

林國民中學
教育發展基金
彙計表
115年度

單位：新臺幣千元

卹償金	資遣費	福 利 費				提繳費	合 計	兼任人員 用人費用	總 計
		分擔保 險費	傷病醫 藥費	提撥福 利金	其他				
		6,616	108		714		102,787	1,454	104,241
		6,616	108		714		102,787	1,454	104,241
		6,616	108		714		101,138		101,138
								1,454	1,454
							1,649		1,649

新北市立佳
 新北市地方
 用人費用
 中華民國

科 目	正式員 額薪資	聘僱人 員薪資	加(夜) 班費	津 貼	獎 金			退休及
					年終獎金	考績獎金	其他	退休金
總 計	70,076		1,074		9,390	6,060		8,749
國民教育計畫	70,076		1,074		9,390	6,060		8,749
職員薪金	69,605							
工員工資	471							
兼職人員酬金								
未休假加班費			1,074					
考績獎金						6,060		
年終獎金					9,390			
職員退休及離職金								8,749
分擔員工保險費								
傷病醫藥費								
其他福利費								

1、「計時與計件人員酬金」：僱用專人值勤1,035千元、組織創新臨時人員359千元。

2、考績獎金：依公務人員考績法第7、8、12條暨公立高級中等以下學校教師成績考核辦法第4條等規定，預算人數75人，預算金額為6,060千元。年終獎金：依據行政院各年度訂定之軍公教人員年終工作獎金發給注意事項，預算人數101人，預算金額為9,390千元。

林國民中學
教育發展基金
彙計表
115年度

單位：新臺幣千元

卹償金	資遣費	福 利 費				提繳費	合 計	兼任人員 用人費用	總 計
		分擔保 險費	傷病醫 藥費	提撥福 利金	其他				
		6,616	108		714		102,787	1,454	104,241
		6,616	108		714		102,787	1,454	104,241
							69,605		69,605
							471		471
								1,454	1,454
							1,074		1,074
							6,060		6,060
							9,390		9,390
							8,749		8,749
		6,616					6,616		6,616
			108				108		108
					714		714		714

新北市立佳林國民中學
新北市地方教育發展基金
各項費用彙計表
中華民國115年度

單位：新臺幣千元

前年度 決算數	上年度 預算數	科目	本年度預算數			
			合計	國民教育計畫	建築及設備計畫	
110,735	95,436	用人費用	104,241	104,241	0	
74,740	65,118	正式員額薪資	70,076	70,076	0	
74,282	64,647	職員薪金	69,605	69,605	0	
457	471	工員工資	471	471	0	
2,882	1,553	聘僱及兼職人員薪資	1,454	1,454	0	
369		聘用人員薪金	0	0	0	
2,512	1,553	兼職人員酬金	1,454	1,454	0	
1,074	920	加(夜)班費	1,074	1,074	0	
1,074	920	未休假加班費	1,074	1,074	0	
14,204	13,343	獎金	15,450	15,450	0	
5,771	5,375	考績獎金	6,060	6,060	0	
8,433	7,968	年終獎金	9,390	9,390	0	
9,165	8,195	退休及卹償金	8,749	8,749	0	
9,165	8,195	職員退休及離職金	8,749	8,749	0	
8,671	6,307	福利費	7,438	7,438	0	
7,832	5,234	分擔員工保險費	6,616	6,616	0	
32	108	傷病醫藥費	108	108	0	
807	965	其他福利費	714	714	0	
3,915	5,457	服務費用	5,636	5,636	0	
746	1,734	水電費	1,734	1,734	0	
676	1,614	工作場所電費	1,614	1,614	0	
70	120	工作場所水費	120	120	0	
82	121	郵電費	121	121	0	
15	30	郵費	30	30	0	
67	91	電話費	91	91	0	
120	50	旅運費	111	111	0	
120	50	國內旅費	111	111	0	
407	1,147	修理保養及保固費	1,147	1,147	0	
	100	一般房屋修護費	100	100	0	
132	267	機械及設備修護費	267	267	0	

新北市立佳林國民中學
新北市地方教育發展基金
各項費用彙計表
中華民國115年度

單位：新臺幣千元

前年度 決算數	上年度 預算數	科目	本年度預算數			
			合計	國民教育計畫	建築及設備計畫	
275	780	雜項設備修護費	780	780	0	
2,349	2,263	一般服務費	2,381	2,381	0	
725	684	外包費	684	684	0	
1,357	1,279	計時與計件人員酬金	1,394	1,394	0	
267	300	體育活動費	303	303	0	
139	44	專業服務費	44	44	0	
55		講課鐘點、稿費、出席審查及查詢費	0	0	0	
4		委託考選訓練費	0	0	0	
20		電腦軟體服務費	0	0	0	
60	44	其他專業服務費	44	44	0	
72	98	公共關係費	98	98	0	
72	98	公共關係費	98	98	0	
478	1,065	材料及用品費	1,051	1,051	0	
6		使用材料費	0	0	0	
6		燃料	0	0	0	
473	1,065	用品消耗	1,051	1,051	0	
157	691	辦公(事務)用品	693	693	0	
19	100	農業與園藝用品及環境美化費	100	100	0	
5	5	醫療用品(非醫療院所使用)	5	5	0	
291	269	其他用品消耗	253	253	0	
197	300	租金、償債、利息及相關手續費	300	300	0	
197	300	雜項設備租金	300	300	0	
197	300	雜項設備租金	300	300	0	
502	636	購建固定資產、無形資產、非理財目的之長期投資及營舍與設施工程支出	740	0	740	

新北市立佳林國民中學
新北市地方教育發展基金
各項費用彙計表
中華民國115年度

單位：新臺幣千元

前年度 決算數	上年度 預算數	科目	本年度預算數			
			合計	國民教育計畫	建築及設備計畫	
502	636	購建固定資產	740	0	740	
83	300	擴充改良房屋建築及設備	400	0	400	
69		購置交通及運輸設備	0	0	0	
350	336	購置雜項設備	340	0	340	
878	1,081	會費、捐助、補助、分攤、照護、救濟與交流活動費	1,075	1,075	0	
3	1	會費	1	1	0	
3	1	職業團體會費	1	1	0	
828	1,040	捐助、補助與獎助	973	973	0	
738	946	獎助學員生給與	869	869	0	
89	94	其他捐助、補助與獎助	104	104	0	
28	30	補貼、獎勵、慰問、照護與救濟	71	71	0	
28	30	獎勵費用	71	71	0	
20	10	競賽及交流活動費	30	30	0	
20	10	技能競賽	30	30	0	
116,706	103,975	合計	113,043	112,303	740	

新北市立佳林國民中學
 新北市地方教育發展基金
補辦預算明細表
 中華民國115年度

單位：新臺幣千元

項 目	金 額	辦理年度	說 明
一、固定資產之建設、改良、擴充 建築及設備計畫 515購置交通及運輸設備	432 432 432	114	辦理「全校廣播設備及系統更新」，依114年6月19日新北府教工程字第11411951351號函核准在案。

新北市立佳林國民中學
 新北市地方教育發展基金

預計平衡表

中華民國115年12月31日

單位：新臺幣千元

113年12月31日 實 際 數	科 目	115年12月31日 預 計 數	114年12月31日 預 計 數	比較增減
20,473	資 產 合 計	19,373	19,973	-600
20,473	資 產	19,373	19,973	-600
20,166	流動資產	19,066	19,666	-600
18,875	現金	17,775	18,375	-600
18,875	銀行存款	17,775	18,375	-600
1,291	預付款項	1,291	1,291	0
1,291	預付費用	1,291	1,291	0
307	其他資產	307	307	0
307	什項資產	307	307	0
307	暫付及待結轉帳 項	307	307	0
1,880,909	代管資產	1,880,909	1,880,909	0
-1,880,909	應付代管資產	-1,880,909	-1,880,909	0
12,125	負 債	12,125	12,125	0
9,709	流動負債	9,709	9,709	0
9,709	應付款項	9,709	9,709	0
9,709	應付代收款	9,709	9,709	0
0	應付費用	0	0	0
2,415	其他負債	2,415	2,415	0
2,415	什項負債	2,415	2,415	0
862	存入保證金	862	862	0
1,553	暫收及待結轉帳 項	1,553	1,553	0
8,349	基金餘額	7,249	7,849	-600
8,349	基金餘額	7,249	7,849	-600
8,349	基金餘額	7,249	7,849	-600
8,349	累積餘額	7,249	7,849	-600
20,473	負債及基金餘額合計	19,373	19,973	-600

信託代理與保證資產
 保管品

0 信託代理與保證負債
 0 應付保管品

0
 0

新北市立佳林國民中學
 新北市地方教育發展基金

資本資產明細表

中華民國115年度

單位：新臺幣千元

項 目	取得成本 (期初餘額)	以前年度 累計折舊/ 長期投資 評價	本 年 度 變 動				本年度累 計折舊/長 期投資評 價變動數	期末餘額	
			增 加		減 少				主要增減 原因說明
			金 額	類 型	金 額	類 型			
非理財目的之長期投資									
土地									
土地改良物	10,057	9,430					124	503	
房屋及建築	486,242	120,637	400	(1)			9,018	356,987	
機械及設備	31,826	28,356					2,892	578	
交通及運輸設備	4,780	4,435					224	121	
雜項設備	29,513	25,638	340	(1)			2,254	1,961	
購建中固定資產									
租賃資產									
租賃權益改良									
電腦軟體	16				16	(11)			
權利									
發展中之無形資產									
其他無形資產									
遞耗資產									
其他									
合計	562,433	188,497	740		16		14,512	360,149	

註：

