

中華民國113年度

新北市總預算

新北市政府教育局主管

新北市地方教育發展基金

新北市立佳林國民中學

附屬單位預算之分預算

(非營業部分)

(法定版)

新北市立佳林國民中學編

新北市立佳林國民中學
新北市地方教育發展基金
目 次
中 華 民 國 113 年 度

一、業務計畫及預算說明.....	第	1	-	4	頁
二、預算主要表					
1、基金來源、用途及餘絀預計表.....	第	5	-	5	頁
2、基金來源、用途及餘絀預計表說明.....	第	6	-	6	頁
3、現金流量預計表.....	第	7	-	7	頁
三、預算明細表					
1、基金來源明細表.....	第	8	-	8	頁
2、基金用途明細表.....	第	9	-	12	頁
四、預算附表					
單位(或計畫)成本分析表.....	第	13	-	13	頁
五、預算參考表					
1、5年來主要業務計畫分析表.....	第	14	-	14	頁
2、員工人數彙計表.....	第	15	-	15	頁
3、用人費用彙計表-依人員別.....	第	16	-	17	頁
4、用人費用彙計表-依用途別.....	第	18	-	19	頁
5、各項費用彙計表.....	第	20	-	22	頁
6、補辦預算明細表.....	第	23	-	23	頁
六、附 錄					
1、預計平衡表.....	第	24	-	24	頁
2、資本資產明細表.....	第	25	-	25	頁

新北市立佳林國民中學

新北市地方教育發展基金

業務計畫及預算說明

中華民國 113 年度

壹、基金概況

一、設立宗旨及願景

- (一)本校依據「國民教育法」之規定辦理，以養成德、智、體、群、美五育均衡發展之健全國民為宗旨。
- (二)本校自 99 年度起依教育經費編列與管理法第 13 條規定設置「新北市地方教育發展基金」，以促進教育健全發展，提昇教育經費運用績效。

二、施政重點

- (一)培育五育兼備，多元性向發展之健全國民。
- (二)加強生活教育，引導人生正確價值方向和行為態度。
- (三)陶冶並平衡身心發展，促進並調和群己關係。
- (四)形塑優質化校園，發揮境教潛移默化功效。
- (五)發揮輔導效能，防止高關懷學生中輟，建立友善校園。
- (六)培養繼續進修之興趣與能力，以奠定終身學習及生涯發展之基礎。
- (七)以啟發方式傳授各種有關現代化的職業知識與技能。
- (八)精進教師專業知能，辦理教師專業評鑑，建立優質專業形象。

三、組織概況

本校設置校長 1 人，綜理全校校務，下設教務處、學務處、總務處、輔導室、人事室及會計室等單位，員額編制教師 79 人、職員 8 人、技工 1 人、工友 2 人，共計 91 人。

四、基金歸類及屬性

本基金係預算法第 4 條第 1 項第 2 款所定，特定收入來源，供特殊用途之特別收入基金，並編製附屬單位預算。

貳、業務計畫

單位：新臺幣千元

一、基金來源

來源別	本年度預算數	實施內容
勞務收入	906	服務收入 90 萬 6 千元。
財產收入	304	權利金收入 30 萬 1 千元、利息收入 3 千元。
政府撥入收入	99,082	公庫撥款收入 9,908 萬 2 千元。
其他收入	8	雜項收入 8 千元。

二、基金用途

業務計畫	本年度預算數	實施內容
國民教育業務計畫	100,190	本年度預算編列 1 億 19 萬元，計有普通班 31 班、特教班 1.33 班，合計 32.33 班，學生人數 839 人。本計畫擬新購各科教學設備，充實各科教材，以提高教學效能，革新教學方法；辦理場地開放、藝文競賽、數位教學、科學推廣、學生輔導等項目，以期透過各項活動，強健學生身心體魄，增進學生生活智慧；配合校務推動行政處室支援工作，進而增進運作效能。
建築及設備業務計畫	610	本年度預算編列 61 萬元，計有營建及修建工程 30 萬元，辦理校舍環境改善；其他設備 31 萬元，辦理購置雜項設備暨充實學校館藏圖書。

參、預算概要

一、基金來源及用途之預計

(一)本年度基金來源 1 億 30 萬元，較上年度預算數 9,648 萬 6 千元，增加 381 萬 4 千元，約 3.95%，主要係公庫撥款收入增加所致。

(二)本年度基金用途 1 億 80 萬元，較上年度預算數 9,698 萬 6 千元，增加 381 萬 4 千元，約 3.93%，主要係用人費用增加所致。

二、基金餘絀之預計

本年度基金來源及用途相抵後，差短為 50 萬元，與上年度預算數相同，將移用以前基金餘額 50 萬元支應。

三、補辦預算事項

(一)固定資產之建設改良擴充

1.購置觸控式螢幕，29 萬 5,000 元。

肆、以前年度計畫實施成果概述

一、前（111）年度計畫實施成果概述：基金來源決算數 1 億 76 萬 6,157 元，基金用途決算數 9,976 萬 9,607 元，賸餘數 99 萬 6,550 元。

二、上年度已過期間（112 年 1 月 1 日至 6 月 30 日止）計畫實施成果概述：

(一)基金來源部分：勞務收入 138 萬 3,550 元、財產收入 19 萬 2,229 元、政府撥入收入 6,503 萬 5,747 元、其他收入 15 萬 7,071 元。

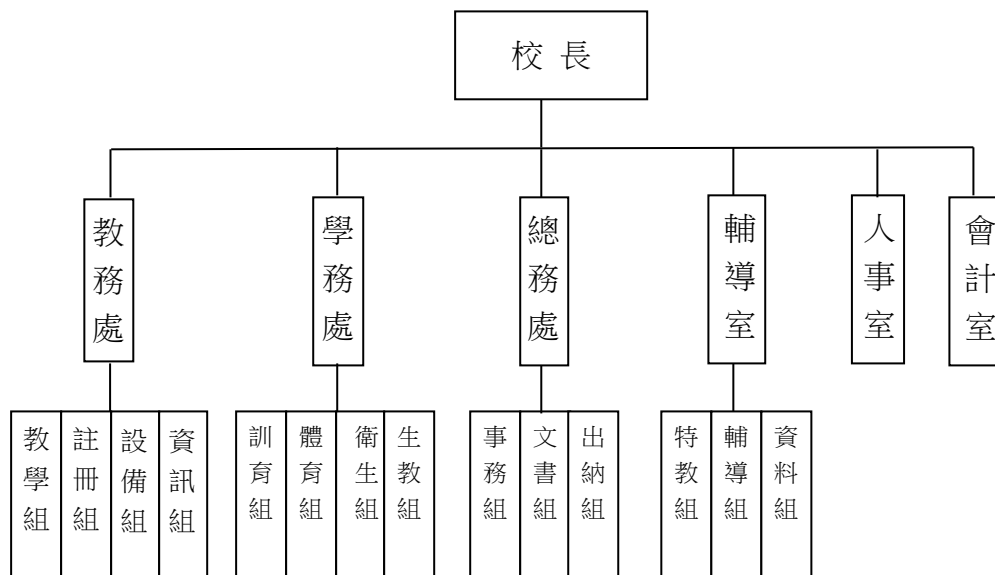
(二)基金用途部分：國民教育業務計畫 5,798 萬 4,833 元、建築及設備業務計畫 3 萬 2,000 元。

(三)總計 112 年上半年賸餘數 875 萬 1,764 元。

伍、組織系統圖

新北市立佳林國民中學

組織系統圖



教育人員				公務人員												技工工友				編制員額總計	
總班級數	總教師人數	校長	教保員	專任運動教練	組長	幹事	護理師或護士	營養師	主任(人)	助理員(人)	人事管理員	主任(會)	佐理員(會)	會計員	留用人員	合計	技工	工友	廚工		合計
32.33	78	1	0	1	3	2	1	0	0	1	0	1	0	0	0	8	1	2	0	3	91

新北市立佳林國民中學
 新北市地方教育發展基金
基金來源、用途及餘絀預計表
 中華民國113年度

單位：新臺幣千元

前年度決算數	項 目	本年度預算數	上年度預算數	比較增減(一)
100,766	基金來源	100,300	96,486	3,814
7	徵收及依法分配收入	0	0	0
7	違規罰款收入	0	0	0
281	勞務收入	906	710	196
281	服務收入	906	710	196
253	財產收入	304	304	0
21	財產處分收入	0	0	0
229	權利金收入	301	301	0
3	利息收入	3	3	0
100,170	政府撥入收入	99,082	95,464	3,618
100,170	公庫撥款收入	99,082	95,464	3,618
0	政府其他撥入收入	0	0	0
55	其他收入	8	8	0
55	雜項收入	8	8	0
99,770	基金用途	100,800	96,986	3,814
98,901	國民教育計畫	100,190	96,379	3,811
98,901	國民中學教育	100,190	96,379	3,811
868	建築及設備計畫	610	607	3
152	營建及修建工程	300	300	0
0	交通及運輸設備	0	0	0
716	其他設備	310	307	3
997	本期賸餘(短絀一)	-500	-500	0
3,505	期初基金餘額	4,002	3,005	997
0	解繳公庫	0	0	0
4,502	期末基金餘額	3,502	2,505	997

備註：

新北市立佳林國民中學
新北市地方教育發展基金
基金來源、用途及餘絀預計表說明
中華民國 113 年度

壹、基金來源：

- 一、勞務收入：本年度預算數為 90 萬 6 千元，主要為場地租借 90 萬 6 千元。
- 二、財產收入：本年度預算數為 30 萬 4 千元，主要為食品及文具委外販售權利金 30 萬 1 千元、專戶利息收入 3 千元。
- 三、政府撥入收入：本年度預算數為 9,908 萬 2 千元，主要為市庫撥款收入 9,908 萬 2 千元。
- 四、其他收入：本年度預算數為 8 千元，主要為資源回收 8 千元。

貳、基金用途：

- 一、國民教育業務計畫：本年度預算數為 1 億 19 萬元，主要擬新購各科教學設備，充實各科教材，以提高教學效能，革新教學方法；辦理場地開放、藝文競賽、數位教學、科學推廣、學生輔導等項目，以期透過各項活動，強健學生身心體魄，增進學生生活智慧；配合校務推動行政處室支援工作，進而增進運作效能。
- 二、建築及設備業務計畫：本年度預算數為 61 萬元，包括營建及修建工程 30 萬元，主要係辦理校舍環境改善；其他設備 31 萬元，主要係辦理購置雜項設備暨充實學校館藏圖書。

新北市立佳林國民中學
 新北市地方教育發展基金
現金流量預計表
 中華民國113年度

單位：新臺幣千元

項 目	預 算	數	說 明
業務活動之現金流量			
本期賸餘(短絀)		-500	
調整非現金項目		0	
流動資產淨減(淨增)		0	
流動負債淨增(淨減)		0	
業務活動之淨現金流入(流出)		-500	
其他活動之現金流量			
增加短期債務及其他負債		0	
增加其他負債		0	
增加其他資產		0	
增加其他資產		0	
其他活動之淨現金流入(流出)		0	
現金及約當現金之淨增(淨減)		-500	
期初現金及約當現金		13,726	
期末現金及約當現金		13,226	

註：

新北市立佳林國民中學
 新北市地方教育發展基金
基金來源明細表
 中華民國 113 年度

單位：新臺幣千元

科目及業務項目	單位	預 算 數			說 明
		數量 (業務量)	利(費)率	金 額	
勞務收入				906	
服務收入	年	1	252,000	252	場地租借(收支併列)
服務收入	年	1	654,000	654	場地租借(收支併列)-新 北市市管公有房舍屋頂 設置太陽光電發電系統 標租案獎勵金
財產收入				304	
權利金收入	年	1	301,000	301	食品及文具委外販售權 利金(收支併列)
利息收入	年	1	3,000	3	專戶利息收入
政府撥入收入				99,082	
公庫撥款收入	年	1	99,082,000	99,082	市庫撥款收入
其他收入				8	
雜項收入	年	1	8,000	8	資源回收(收支併列)
總 計：				100,300	

新北市立佳林國民中學
 新北市地方教育發展基金
基金用途明細表
 中華民國113年度

單位：新臺幣千元

前年度 決算數	業務計畫及 用途別科目	本年度 預算數	上年度 預算數	計畫內容說明
98,901	53 國民教育計畫	100,190	96,379	
98,901	531 國民中學教育	100,190	96,379	
94,321	1 用人費用	92,735	89,803	
61,917	11 正式員額薪資	63,001	60,504	
60,148	113 職員薪金	62,554	60,074	教職員薪資
1,341		0	0	
429	114 工員工資	447	430	技工及工友薪資
4,333	12 聘僱及兼職人員薪資	2,052	2,346	
39	121 聘用人員薪金	0	0	
518		0	0	
2,052	124 兼職人員酬金	0	0	
1,724		0	0	
0		310	310	組織創新及人力資源整合試辦 方案兼代課鐘點費
0		42	36	人事、主計兼職費
0		1,700	2,000	兼代課鐘點費
940	13 加(夜)班費	940	950	
940	134 未休假加班費	940	950	未休假加班費
12,241	15 獎金	13,082	12,104	
5,006	151 考績獎金	5,270	5,067	教職員工考績獎金
7,107	152 年終獎金	7,812	7,037	教職員工年終獎金
128		0	0	
7,299	16 退休及卹償金	7,463	7,208	
120	161 職員退休及離職金	0	0	
677		704	449	長期代理代課教師退職準備金
6,502		5,527	5,527	教職員退撫基金提撥
0		1,232	1,232	教職員退休金、撫慰金、獎勵 金
7,590	18 福利費	6,197	6,691	
6,463	181 分擔員工保險費	5,132	4,933	教職員工公保、勞保、健保
184		0	0	
39	183 傷病醫藥費	106	106	教職員健康檢查費
463	18Y 其他福利費	320	320	教職員休假補助費(10日內)
441		520	1,213	公教人員各項補助(婚喪及生育 補助、子女教育補助相關費用)
0		119	119	教職員休假補助費(逾10日)
3,024	2 服務費用	5,525	4,783	
169	21 水電費	2,121	1,734	
0	212 工作場所電費	387	0	學校教室冷氣電費
116		1,024	1,124	電費
0		500	400	場地租借(收支併列)-電費
0		90	90	食品及文具委外販售權利金(收 支併列)-電費
54	214 工作場所水費	120	120	水費
98	22 郵電費	121	141	

新北市立佳林國民中學
 新北市地方教育發展基金
基金用途明細表
 中華民國113年度

單位：新臺幣千元

前年度 決算數	業務計畫及 用途別科目	本年度 預算數	上年度 預算數	計畫內容說明
23221	郵費	30	50	郵資
75222	電話費	91	91	電話費
9323	旅運費	50	50	
93231	國內旅費	50	50	校外教學-國內旅費
0235	貨物運費	0	0	
124	印刷裝訂與廣告費	0	0	
1241	印刷及裝訂費	0	0	
26925	修理保養及保固費	972	730	
0252	一般房屋修護費	84	60	辦公房屋相關建物修繕
5254	其他建築修護費	0	0	
60255	機械及設備修護費	80	50	各項機械及設備修繕
51		57	47	電腦設備及維護管理費
0257	雜項設備修護費	20	0	校園AED維護費
153		24	24	飲水設備維護費
0		151	151	食品及文具委外販售權利金(收支併列)-雜項設備修護費
0		376	280	場地租借(收支併列)-雜項設備修護費
0		180	118	雜項設備修護費
2,27227	一般服務費	2,166	2,033	
3276	佣金、匯費、經理費及手續費	0	0	
1279	外包費	0	0	
684		60	60	校園保全服務費
0		624	624	庶務性工作委外辦理費用
1,08527D	計時與計件人員酬金	856	818	校園門禁安全維護費-僱用專人值勤2人薪資、保險、年終工作獎金及退職準備金
338		0	0	
0		30	30	場地租借(收支併列)-僱用專人值勤2人加班費
0		329	335	組織創新及人力資源整合試辦方案臨時人員1人薪資、保險、年終工作獎金及退職準備金
16227F	體育活動費	267	166	教職員工文康活動費
5028	專業服務費	23	23	
12285	講課鐘點、稿費、出席審查及查詢費	0	0	
4288	委託考選訓練費	0	0	
1028A	電腦軟體服務費	0	0	
128Y	其他專業服務費	0	0	
23		23	23	校園環境維護費用
7229	公共關係費	72	72	

新北市立佳林國民中學
 新北市地方教育發展基金
基金用途明細表
 中華民國113年度

單位：新臺幣千元

前年度 決算數	業務計畫及 用途別科目	本年度 預算數	上年度 預算數	計畫內容說明
72291	公共關係費	72	72	應業務需要加強公共關係之費用
4713	材料及用品費	788	771	
631	使用材料費	0	0	
6312	燃料	0	0	
46632	用品消耗	788	771	
98321	辦公(事務)用品	20	20	辦公(事務)用之消耗及非消耗品
3		8	8	資源回收(收支併列)-購置學生事務用品
0		30	30	食品及文具委外販售權利金(收支併列)-教學用品
0		376	361	辦公費-辦公及教學相關用品
1322	報章雜誌	0	0	
33323	農業與園藝用品及環境美化費	100	100	校園綠美化及環境清潔衛生用品
5328	醫療用品(非醫療院所使用)	5	5	健康中心衛生保健費
23132Y	其他用品消耗	24	23	社團活動經費
87		7	7	特教班教材編輯費
6		0	0	
0		7	7	特教班常年事務費
0		45	44	運動會相關經費
0		6	6	推動學校健康促進政策經費
0		160	160	體育班相關經費
1944	租金、償債、利息及相關手續費	200	150	
19445	雜項設備租金	200	150	
194451	雜項設備租金	200	150	影印機租金
8927	會費、捐助、補助、分攤、照護、救濟與交流活動費	942	872	
471	會費	1	1	
1712	學術團體會費	0	0	
3713	職業團體會費	1	1	辦公費-護理師護士公會會費
82972	捐助、補助與獎助	853	804	
753726	獎助學員生給與	93	87	優秀學生獎勵金
0		30	30	食品及文具委外販售權利金(收支併列)-清寒學生獎助學金
0		50	50	國中原住民學生獎學金
0		595	554	低收入戶、中低收入戶、身心障礙及家庭突遭變故學生午餐補助
6972Y	其他捐助、補助與獎助	75	73	教師節紀念品

新北市立佳林國民中學
 新北市地方教育發展基金
基金用途明細表
 中華民國113年度

單位：新臺幣千元

前年度 決算數	業務計畫及 用途別科目	本年度 預算數	上年度 預算數	計畫內容說明
772Y	其他捐助、補助與獎助	10	10	獎勵學生之獎品
3874	補貼、獎勵、慰問、照 護與救濟	58	37	
38743	獎勵費用	0	0	
0		58	37	資深優良教師獎勵金
2075	競賽及交流活動費	30	30	
20751	技能競賽	20	20	體育班相關經費-參加各項競賽 活動相關費用
0		10	10	參加各項競賽活動相關費用
8685M	建築及設備計畫	610	607	
1525M2	營建及修建工程	300	300	
1525	購建固定資產、無形資 產、非理財目的之長期投 資及營舍與設施工程支出	300	300	
15251	購建固定資產	300	300	
152513	擴充改良房屋建築及設 備	300	300	校舍環境改善
7165M4	其他設備	310	307	
7165	購建固定資產、無形資 產、非理財目的之長期投 資及營舍與設施工程支出	310	307	
71651	購建固定資產	310	307	
615516	購置雜項設備	200	200	購置雜項設備
101		93	90	購置雜項設備
0		17	17	充實學校館藏圖書
99,770	總 計	100,800	96,986	

新北市立佳林國民中學
 新北市地方教育發展基金
單位（或計畫）成本分析表
 中華民國 113 年度

單位：新臺幣千元

計 畫 別	單位	單位成本 (元)或 平均利 (費)率	數量	預 算 數	說 明
國民教育計畫				100,190	
國民中學教育				100,190	
建築及設備計畫				610	
營建及修建工程				300	
其他設備				310	
合 計				100,800	

新北市立佳林國民中學
 新北市地方教育發展基金
 5 年來主要業務計畫分析表

中華民國 113 年度

單位：新臺幣千元

年 度 及 項 目	單位	數量	單位成 本(元)或平 均利(費)率	預 (決) 算 數	說 明
本年度預算數				100,800	
國民教育計畫				100,190	
建築及設備計畫				610	
上年度預算數				96,986	
國民教育計畫				96,379	
建築及設備計畫				607	
前年度決算數				99,770	
國民教育計畫				98,901	
建築及設備計畫				868	
110年度決算數				92,724	
國民教育計畫				92,261	
建築及設備計畫				463	
109年度決算數				88,819	
國民教育計畫				88,457	
建築及設備計畫				363	

新北市立佳林國民中學
新北市地方教育發展基金
員工人數彙計表
中華民國 113 年度

單位:人

科 目	上年度最高可 進用員額數	本年度增減(-)數	本年度最高可 進用員額數	說 明
專任人員	83	6	89	
職員	82	6	88	增加2班，增 加6人。
技工	1	0	1	
工友	0	0	0	編制2人，現 有0人。
總 計	83	6	89	

註1：1.聘用及約僱人員係指基金按其法定組織編制，依「聘用人員聘用條例」及「行政院與所屬中央及地方各機關約僱人員僱用辦法」規定聘用或約僱之人員，非依前開規定之聘僱人員，概不列入本表。

2.其他兼任人員係指有關機關兼辦基金業務之現職人員，應說明領有兼職酬金之人數。

註2：僱用專人值勤2人、組織創新臨時人員1人。

新北市立佳
 新北市地方
用人費用
 中華民國

科 目	正式員 額薪資	聘僱人 員薪資	加(夜) 班費	津 貼	獎 金			退休及
					年終獎金	考績獎金	其他	退休金
總 計	63,001		940		7,812	5,270		7,463
國民教育計畫	63,001		940		7,812	5,270		7,463
正式人員	63,001		940		7,812	5,270		6,231
兼任人員								
其他人員								1,232

1、「計時與計件人員酬金」：僱用專人值勤886千元、組織創新臨時人員329千元。

2、考績獎金：依公務人員考績法第7、8、12條暨公立高級中等以下學校教師成績考核辦法第4條等規定，預算人數72人，預算金額為5,270千元。年終獎金：依據行政院各年度訂定之軍公教人員年終工作獎金發給注意事項，預算人數89人，預算金額為7,812千元。

林國民中學
教育發展基金
彙計表
113年度

單位：新臺幣千元

卹償金	資遣費	福 利 費				提繳費	合 計	兼任人員 用人費用	總 計
		分擔保 險費	傷病醫 藥費	提撥福 利金	其他				
		5,132	106		959		90,683	2,052	92,735
		5,132	106		959		90,683	2,052	92,735
		5,132	106		959		89,451		89,451
								2,052	2,052
							1,232		1,232

新北市立佳
 新北市地方
 用人費用
 中華民國

科 目	正式員 額薪資	聘僱人 員薪資	加(夜) 班費	津 貼	獎 金			退休及
					年終獎金	考績獎金	其他	退休金
總 計	63,001		940		7,812	5,270		7,463
國民教育計畫	63,001		940		7,812	5,270		7,463
職員薪金	62,554							
工員工資	447							
兼職人員酬金								
未休假加班費			940					
考績獎金						5,270		
年終獎金					7,812			
職員退休及離職金								7,463
分擔員工保險費								
傷病醫藥費								
其他福利費								

1、「計時與計件人員酬金」：僱用專人值勤886千元、組織創新臨時人員329千元。

2、考績獎金：依公務人員考績法第7、8、12條暨公立高級中等以下學校教師成績考核辦法第4條等規定，預算人數72人，預算金額為5,270千元。年終獎金：依據行政院各年度訂定之軍公教人員年終工作獎金發給注意事項，預算人數89人，預算金額為7,812千元。

林國民中學
教育發展基金
彙計表
113年度

單位：新臺幣千元

卹償金	資遣費	福 利 費				提繳費	合 計	兼任人員 用人費用	總 計
		分擔保 險費	傷病醫 藥費	提撥福 利金	其他				
		5,132	106		959		90,683	2,052	92,735
		5,132	106		959		90,683	2,052	92,735
							62,554		62,554
							447		447
								2,052	2,052
							940		940
							5,270		5,270
							7,812		7,812
							7,463		7,463
		5,132					5,132		5,132
			106				106		106
					959		959		959

新北市立佳林國民中學
新北市地方教育發展基金
各項費用彙計表
中華民國113年度

單位：新臺幣千元

前年度 決算數	上年度 預算數	科目	本年度預算數			
			合計	國民教育計畫	建築及設備計畫	
94,321	89,803	用人費用	92,735	92,735	0	
61,917	60,504	正式員額薪資	63,001	63,001	0	
61,488	60,074	職員薪金	62,554	62,554	0	
429	430	工員工資	447	447	0	
4,333	2,346	聘僱及兼職人員薪資	2,052	2,052	0	
557		聘用人員薪金	0	0	0	
3,775	2,346	兼職人員酬金	2,052	2,052	0	
940	950	加(夜)班費	940	940	0	
940	950	未休假加班費	940	940	0	
12,241	12,104	獎金	13,082	13,082	0	
5,006	5,067	考績獎金	5,270	5,270	0	
7,235	7,037	年終獎金	7,812	7,812	0	
7,299	7,208	退休及卹償金	7,463	7,463	0	
7,299	7,208	職員退休及離職金	7,463	7,463	0	
7,590	6,691	福利費	6,197	6,197	0	
6,647	4,933	分擔員工保險費	5,132	5,132	0	
39	106	傷病醫藥費	106	106	0	
904	1,652	其他福利費	959	959	0	
3,024	4,783	服務費用	5,525	5,525	0	
169	1,734	水電費	2,121	2,121	0	
116	1,614	工作場所電費	2,001	2,001	0	
54	120	工作場所水費	120	120	0	
98	141	郵電費	121	121	0	
23	50	郵費	30	30	0	
75	91	電話費	91	91	0	
93	50	旅運費	50	50	0	
93	50	國內旅費	50	50	0	
		貨物運費	0	0	0	
1		印刷裝訂與廣告費	0	0	0	
1		印刷及裝訂費	0	0	0	

新北市立佳林國民中學
新北市地方教育發展基金
各項費用彙計表
中華民國113年度

單位：新臺幣千元

前年度 決算數	上年度 預算數	科目	本年度預算數			
			合計	國民教育計畫	建築及設備計畫	
269	730	修理保養及保固費	972	972	0	
	60	一般房屋修護費	84	84	0	
5		其他建築修護費	0	0	0	
111	97	機械及設備修護費	137	137	0	
153	573	雜項設備修護費	751	751	0	
2,272	2,033	一般服務費	2,166	2,166	0	
3		佣金、匯費、經理費及手續費	0	0	0	
685	684	外包費	684	684	0	
1,423	1,183	計時與計件人員酬金	1,215	1,215	0	
162	166	體育活動費	267	267	0	
50	23	專業服務費	23	23	0	
12		講課鐘點、稿費、出席審查及查詢費	0	0	0	
4		委託考選訓練費	0	0	0	
10		電腦軟體服務費	0	0	0	
24	23	其他專業服務費	23	23	0	
72	72	公共關係費	72	72	0	
72	72	公共關係費	72	72	0	
471	771	材料及用品費	788	788	0	
6		使用材料費	0	0	0	
6		燃料	0	0	0	
466	771	用品消耗	788	788	0	
101	419	辦公(事務)用品	434	434	0	
1		報章雜誌	0	0	0	
33	100	農業與園藝用品及環境美化費	100	100	0	
5	5	醫療用品(非醫療院所使用)	5	5	0	
325	247	其他用品消耗	249	249	0	

新北市立佳林國民中學
新北市地方教育發展基金
各項費用彙計表
中華民國113年度

單位：新臺幣千元

前 年 度 決 算 數	上 年 度 預 算 數	科 目	本 年 度 預 算 數			
			合 計	國民教育計 畫	建築及設備 計畫	
194	150	租金、償債、利息及相 關手續費	200	200	0	
194	150	雜項設備租金	200	200	0	
194	150	雜項設備租金	200	200	0	
868	607	購建固定資產、無形資 產、非理財目的之長期 投資及營舍與設施工程 支出	610	0	610	
868	607	購建固定資產	610	0	610	
152	300	擴充改良房屋建築 及設備	300	0	300	
716	307	購置雜項設備	310	0	310	
892	872	會費、捐助、補助、分 攤、照護、救濟與交流 活動費	942	942	0	
4	1	會費	1	1	0	
1		學術團體會費	0	0	0	
3	1	職業團體會費	1	1	0	
829	804	捐助、補助與獎助	853	853	0	
753	721	獎助學員生給與	768	768	0	
76	83	其他捐助、補助與 獎助	85	85	0	
38	37	補貼、獎勵、慰 問、照護與救濟	58	58	0	
38	37	獎勵費用	58	58	0	
20	30	競賽及交流活動費	30	30	0	
20	30	技能競賽	30	30	0	
99,770	96,986	合 計	100,800	100,190	610	

新北市立佳林國民中學
 新北市地方教育發展基金
補辦預算明細表
 中華民國113年度

單位：新臺幣千元

項 目	金 額	辦理年度	說 明
一、固定資產之建設、改良、擴充 建築及設備計畫 516購置雜項設備	295 295 295	111	新北市111年度公立高中職暨國 中小觸控式螢 幕，依111年10月26日新北府教 研資字第1112043688號函核准在 案。

新北市立佳林國民中學
 新北市地方教育發展基金

預計平衡表

中華民國113年12月31日

單位：新臺幣千元

111年12月31日 實 際 數	科 目	113年12月31日 預 計 數	112年12月31日 預 計 數	比較增減
14,362	資 產 合 計	13,362	13,862	-500
14,362	資 產	13,362	13,862	-500
14,226	流動資產	13,226	13,726	-500
14,226	現金	13,226	13,726	-500
14,226	銀行存款	13,226	13,726	-500
0	預付款項	0	0	0
0	預付費用	0	0	0
135	其他資產	135	135	0
135	什項資產	135	135	0
135	暫付及待結轉帳 項	135	135	0
1,663,884	代管資產	1,663,884	1,663,884	0
-1,663,884	應付代管資產	-1,663,884	-1,663,884	0
9,859	負 債	9,859	9,859	0
8,615	流動負債	8,615	8,615	0
8,615	應付款項	8,615	8,615	0
8,546	應付代收款	8,546	8,546	0
70	應付費用	70	70	0
1,244	其他負債	1,244	1,244	0
1,244	什項負債	1,244	1,244	0
1,244	存入保證金	1,244	1,244	0
0	暫收及待結轉帳 項	0	0	0
4,502	基金餘額	3,502	4,002	-500
4,502	基金餘額	3,502	4,002	-500
4,502	基金餘額	3,502	4,002	-500
4,502	累積餘額	3,502	4,002	-500
14,362	負債及基金餘額合計	13,362	13,862	-500

信託代理與保證資產
 保管品

34 信託代理與保證負債
 34 應付保管品

34
 34

新北市立佳林國民中學
 新北市地方教育發展基金

資本資產明細表

中華民國113年度

單位：新臺幣千元

項 目	取得成本 (期初餘額)	以前年度 累計折舊/ 長期投資 評價	本 年 度 變 動				本年度累 計折舊/長 期投資評 價變動數	期末餘額	
			增 加		減 少				主要增減 原因說明
			金 額	類 型	金 額	類 型			
非理財目的之長期投資									
土地									
土地改良物	10,057	9,172					258	627	
房屋及建築	486,242	102,760	300	(1)			9,013	374,769	
機械及設備	24,055	21,874					2,023	158	
交通及運輸設備	4,572	4,119					297	157	
雜項設備	27,999	21,252	310	(1)			2,385	4,672	
購建中固定資產	500							500	
租賃資產									
租賃權益改良									
電腦軟體	60				56	(11)		4	
權利									
發展中之無形資產									
其他無形資產									
遞耗資產									
其他									
合計	553,485	159,178	610		56		13,976	380,886	

註：

